

PU

SÄKERHETSBESTÄMMELSE  
2017-06-15  
Version 1

Ärende/Dok. id.  
TN 2014-0594

Infosäk. klass  
K1 (Öppen)

Upprättat av:  
Richard Jansen  
Granskat av:  
Johan Kleiman  
Fastställd av:  
Harald Schaffhauser

## SSÄ INS-0520, Säkerhetsinstruktion för upprustning Henriksdalstunnel, Henriksdals station och byte av bron över Värmdöleden



**Stockholms läns landsting**  
Trafikförvaltningen  
105 73 Stockholm

Leveransadress:  
Lindhagensgatan 100  
Godsmottagningen  
112 51 Stockholm

Telefon: 08-686 16 00  
Fax: 08-686 16 06  
E-post: [registrator.tf@sll.se](mailto:registrator.tf@sll.se)

Säte: Stockholm  
Org.nr: 232100-0016  
[www.sll.se](http://www.sll.se)

Besök oss: Lindhagensgatan 100. Kommunikationer: Stadshagen/Thorildsplan

PU

SÄKERHETSBESTÄMMELSE  
2017-06-15  
Version 1Ärende/Dok. id.  
TN 2014-0594  
Infosäk. klass  
K1 (Öppen)

## Versionshistorik

Datum	Utgåva	Orsak till revidering	Upprättad av
2017-06-15	1	Ny utgåva	Richard Jansen

## Innehållsförteckning

Versionshistorik	2
1. Syfte	3
2. Tillämpning	3
3. Omfattning	3
4. Inledning	4
5. Begreppsförklaring samt roller/ansvarsområden	5
6. Säkerhetsregler	7
7. Samordning av arbeten	7
8. Arbetets utförande	8
9. Olyckor och tillbud	9
10. Rönjningsmedgivande efter olycka och tillbud	9
11. Felavhjälpning	9
12. Säkerhetsregler vid arbete med spårgående arbetsredskap	10
13. Säkerhetsregler vid arbete med spårgående arbetsfordon	11
14. Felavhjälpning	11
15. Kontaktlista	12

PU

SÄKERHETSBESTÄMMELSE  
2017-06-15  
Version 1

Ärende/Dok. id.  
TN 2014-0594

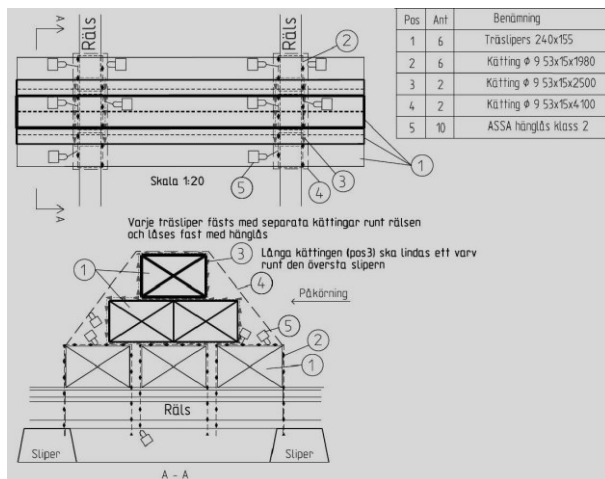
Infosäk. klass  
K1 (Öppen)

## 1. Syfte

Syftet med denna instruktion är att informera berörd personal om gällande säkerhetsrutiner under den period då Henriksdalstunneln, bro över Värmdöleden samt Henriksdals station är avstängd för upprustningsarbeten samt nybyggnation.

## 2. Tillämpning

Denna instruktion gäller enligt beslut i säkerhetsmeddelande, utgiven av TF SÄK. Förutsättning för att instruktionen ska gälla är att Tri Jvg är tagen ur bruk på aktuell sträcka, och att berörd bansträckning med angivna begränsningspunkter är uttagen på spårdisposition enligt gällande rutiner. Sträcka där instruktionen ska gälla avskiljas från trafikerade spår med teknisk och/eller fysiskt hinder. Fysiskt hinder utformas i enlighet med SSÄ SÄB-0499, paragraf 4.4, ritning 0020-4453-0025 (Figur 1) och kompletteras med hindermärke.



Figur 1

Samtlig personal som kommer att arbeta på byggarbetsplatsen är berörda och ska delges denna instruktion med kvittenskrav.

## 3. Omfattning

Denna instruktion omfattar alla arbeten och all personal som skall arbeta på berörd sträcka. Instruktionen skall medföras under arbetet.

PU

SÄKERHETSBESTÄMMELSE  
2017-06-15  
Version 1Ärende/Dok. id.  
TN 2014-0594  
Infosäk. klass  
K1 (Öppen)

## 4. Inledning

Denna folder är till för dig som arbetar på berört område och beskriver kortfattat hur arbetet ska bedrivas på byggarbetsplatsen, särskilt inom arbetsområden med spår och vid spårbyggnation, med syfte att uppnå en säker och trygg arbetsplats. Säkerheten börjar och slutar med dig, det är viktigt att följa de anvisningar och regler som gäller. Dessa finns till för dig och dina kollegor för att trygga en säker arbetsmiljö.

Om arbetet inte sker enligt denna instruktion, eller andra tillämpliga lagar, förordningar och föreskrifter, skall arbetet omedelbart avbrytas av spårområdesansvarig under entreprenadtiden [SOA], Bas-U eller Projektledningen.

Varje enskild arbetstagare är även skyldig att på eget initiativ avbryta sitt eget arbete om risk för säkerheten uppstår. I en sådan situation skall närmaste chef eller arbetsledare underrättas samt de som kan vara utsatta för risk varnas.

Denna instruktion är en del i det säkerhetspaket som tagits fram för att trygga säkerheten under Saltsjöbanans avstängning och berörd arbetsplats. Inom SL finns regler och föreskrifter som styr hur arbete skall ske inom dess anläggningar, därutöver finns lagkrav där arbetsmiljöplanen är en viktig del. Regler och föreskrifter, inklusive denna säkerhetsinstruktion, skall tillhandahållas till alla berörda genom respektive arbetsledning.

Byggherrens arbetsmiljöplan tas fram enligt AFS 1999:3 och BAS-U ansvarar för att arbetsmiljöplanen är aktuell och relevant under hela byggtiden. Arbetsmiljöplanen är en del av arbetet för att få en god och säker arbetsmiljö på byggarbetsplatsen. I denna Säkerhetsinstruktion presenteras de särskilda regler som gäller i arbetsområden med spår och spårbyggnation, utöver de generella reglerna i arbetsmiljöplanen.

Råder det oklarheter gällande skyddsåtgärder eller arbetets utförande kontaktas i första hand din närmaste arbetsledning. Du kan även kontakta:

BAS-U, bro över Värmdöleden, Andreas Graan, Tel: 073-3376908

BAS-U, station Henriksdal och Henriksdalstunneln, Mikael Lundin,  
Tel, 070-5357204

**Säkerheten går alltid i första hand!**

PU

 SÄKERHETSBESTÄMMELSE  
 2017-06-15  
 Version 1

 Ärende/Dok. id.  
 TN 2014-0594

 Infosäk. klass  
 K1 (Öppen)

## 5. Begreppsförklaring samt roller/ansvarsområden

AO	Arbetsområde, geografisk del av spårområde där arbete med spårgående arbetsredskap eller fordon utförs.
AOA	Arbetsområdesansvarig, person som kör eller lotsar ett spårgående redskap eller fordon inom ett arbetsområde (se även punkt 12 och 13). AOA är kontaktperson till SOA och skall uppge när det finns ett spårgående redskap eller fordon på det aktuella arbetsområdet.
BAS-U	Byggherrens Byggarbetsmiljösamordnare enligt Arbetsmiljölagen.
Byggarbetsplats	Område där arbete pågår på Saltsjöbanan mellan stoppbockar vid station Henriksdal och km 2+810 samt km 2+810 och 2+966. Alla som arbetar inom byggarbetsplatsen ska anmäla sig till SOA
CSÄK	Trafikförvaltningens säkerhetsdirektör
DLC	Driftledningscentral
Elsäkerhetsansvarig	Person utsedd av TF och som ansvarar för elsäkerheten på arbetsplatsen under avstängningen.
Hindermärke	Röd skylt med gul rand som används vid AO. Markerar avgränsningen av ett arbetsområde där man använder spårgående redskap/fordon. Se figur 2 där hindermärke finns monterad på varningsstängsel.
LS	Likriktarstation är en anläggning för kraftförsörjning av kontaktledningsanläggning
Röjningsmedgivande	Tillstånd att efter en olycka och eventuell räddningsinsats, påbörja återställningsarbete på olycksplats. Röjningsmedgivande får endast ges av säkerhetsutredare.
SL	Storstockholms Lokaltrafik AB, anläggningsinnehavare.
SOA	Spårområdesansvarig under entreprenadtiden. Specifikt utsedd person att leda och övervaka arbeten i

PU

 SÄKERHETSBESTÄMMELSE  
 2017-06-15  
 Version 1

 Ärende/Dok. id.  
 TN 2014-0594

 Infosäk. klass  
 K1 (Öppen)

	spårområdet. Anmälan ska ske till SOA innan arbetet får påbörjas inom byggarbetsplatsen.
Spårgående arbetsredskap	<p>Med spårgående arbetsredskap avses fordon som inte har godkännande från Transportstyrelsen för spårtrafik men är besiktigade och godkända enligt SL:s SSÄ SÄK-0002 "Godkännande av spårgående fordon och arbetsredskap".</p> <p>Besiktningssprotokoll från godkännande SKALL förvaras på fordonet för att det skall vara giltigt.</p> <p>Spårgående arbetsredskap får framföras med STH 20 km/tim.</p> <p>Exempel på spårgående arbetsredskap är s.k. tvåvägsfordon, traktor med rälsföljare.</p>
Spårgående arbetsfordon	<p>Med spårgående arbetsfordon avses fordon som har ett fordonsgodkännande från Transportstyrelsen för spårtrafik och är besiktigade och godkända enligt SL:s SSÄ SÄK-0002 "Godkännande av spårgående fordon och arbetsredskap".</p> <p>Besiktningssprotokoll från godkännande SKALL förvaras på fordonet för att det skall vara giltigt.</p> <p>Spårgående arbetsfordon får normalt framföras med STH 40 km/tim, men under tiden "Säkerhetsinstruktion för Tvärbanans avstängning Sickla grenen" gäller är STH 20km/tim.</p>
Säkerhetsutredare	Person som enligt SSÄ SÄK 0466 "Hantering av olycka och tillbud i TF:s spårverksamhet" har behörighet att genomföra säkerhetsutredningar inom SLs anläggningar. Lämnar röjningsmedgivande efter olycka.
TF	Landstingets Trafikförvaltning ( i denna instruktion identisk med SL).
Tri Bygg	Trafiksäkerhetsinstruktion för SLs byggspår.
Tri Jvg	Trafiksäkerhetsinstruktion för SLs Järnvägar.

PU

SÄKERHETSBESTÄMMELSE  
2017-06-15  
Version 1Ärende/Dok. id.  
TN 2014-0594  
Infosäk. klass  
K1 (Öppen)

## 6. Säkerhetsregler

Extra vaksamhet krävs när man vistas i eller nära spår. Detta innebär att du har ett utökat personligt ansvar för att bedöma säkerhetsförutsättningar vid den aktuella platsen.

### Allmänna säkerhetsregler

Utöver säkerhetsregler som fastställts genom generella EU-direktiv, lagar, förordningar och föreskrifter gäller även enligt nedan att:

- Arbetsberedning skall göras för komplicerade eller nya arbetsmoment. Dessa skall föregås av en riskbedömning med påföljande åtgärdsanalys. Arbetsberedning ska vara godkänd innan arbetet kan utföras. Arbetsberedning godkänns av Beställarens bygg- eller produktionsledare.
- Alla som beträder någon arbetsplats ska bära varselkläder enligt norm EN 471 lägst klass 2.
- Det är obligatoriskt att använda CE-märkt skyddshjälm på arbetsplatsen.
- Skyddsskor med spiktrampskydd och skyddshätta skall alltid bäras.
- Giltig ID bricka enligt ID06 skall alltid bäras synligt.
- I övrigt skall erforderlig CE-märkt personlig skyddsutrustning användas när risk för skada föreligger.
- Varje person som beträder eller lämnar byggarbetsplatsen ansvarar för att grindar som öppnats stängs och låses.
- När Tri Jvg/Tri Bygg är tagen i bruk skall samtlig personal som utför arbete på spårområdet vara utbildade i lägst Tri kategori 19.
- Vid arbete i gatumiljö krävs en godkänd trafikordningsplan. TA plan ska vara godkänd innan arbetet får påbörjas.
- Spårgående arbetsredskap/fordon ska alltid spärras så att minsta avstånd till kontaktledning är 0,7m. Max höjden som gäller icke spårgående maskiner i gatumiljö är 4,5m.

## 7. Samordning av arbeten

För att säkerställa att säkerheten upprätthålls är det väsentligt att samtliga arbeten som utförs är kända och samplanerade i förväg.

### Arbetsområden

Arbetsområden utses av SOA i samråd med AOA. Arbetsområde kan ha varierande storlek. Arbetsområden markeras enligt punkt 12 eller 13.

PU

SÄKERHETSBESTÄMMELSE  
2017-06-15  
Version 1

Ärende/Dok. id.  
TN 2014-0594  
Infosäk. klass  
K1 (Öppen)

## **8. Arbetets utförande**

Alla som vistas inom byggarbetsplatsen ska anmäla sig till SOA. Om man är fler personer i grupp kan en person anmäla gruppen. Kommunikation med SOA sker på svenska eller engelska. Kommunikation mellan SOA och AOA sker på svenska.

AOA är arbetsområdets kontaktperson till SOA och anmäler både personal i gruppen och spårgående arbetsredskap eller fordon.

Arbetsområdet ska vara avgränsat på så sätt att personer (exempelvis personal från närliggande arbetsområde) inte oavsiktligen kan komma in i arbetsområdet på spåret. Inom varje arbetsområde där spårgående arbetsredskap eller fordon finns skall fysiska hinder sättas upp mot angränsande arbetsområden. AOA skall anmäla spårgående arbetsredskap eller fordon till SOA. Se även kap 12 och 13, Säkerhetsregler vid arbete med spårgående arbetsredskap eller fordon.

Där två arbetsområden gränsar till varandra skall respektive AOA för områdena vid behov samordna transporter/rörelser av arbetsredskap mellan arbetsområden.

### **Tillstånd att påbörja arbete**

Innan något arbete inom byggarbetsplatsen påbörjas ska tillstånd från SOA erhållas. För arbeten som sträcker sig över flera dagar ska tillstånd erhållas dagligen. Detta gäller alla arbete inom byggarbetsplatsen.

### **Anmälan av avslut av arbete**

När ett arbete avslutas för dagen ska arbetet avanmälas till SOA. All personal och AOA som anmälde arbete ska även avanmäla arbete på byggarbetsplatsen efter att alla har lämnat området för dagen. Meddela SOA om spåret är ofarbart.



PU

SÄKERHETSBESTÄMMELSE  
2017-06-15  
Version 1Ärende/Dok. id.  
TN 2014-0594  
Infosäk. klass  
K1 (Öppen)

## 9. Olyckor och tillbud

Olyckor anmäls omedelbart till SOS Alarm 112 då behov av räddningstjänstens insatser behövs. Utöver det följer man larmlista som respektive BAS-U tillhanderhåller.

Var även beredd att möta upp räddningstjänsten på överenskommen mötesplats enligt APD plan.

Anvisad mötesplats är återsamlingsplats vid händelse som kräver utrymning av arbetsplats.

Är det frågan om en olycka eller ett allvarligt tillbud så ansvarar berörd entreprenör för att en anmälan, utan dröjsmål, görs till Arbetsmiljöverket samt att BAS-U informeras. I det fall underentreprenörs arbetsgivare inte finns representerad på byggarbetsplatsen ska kontrakterande entreprenörs platsledning anmäla olyckan eller tillbudet enl. ovan.

Alla kontakter med press sköts av TF press.

I samband med utrymning skall SOA meddela räddningstjänsten när samtlig personal har lämnat arbetsområdet som ska utrymmas.

## 10. Rönjningsmedgivande efter olycka och tillbud

Förutom åtgärder för att rädda liv eller släcka/förhindra brand får fordon, arbetsredskap, arbetsfordon eller anläggningsdelar inom olycksplatsen inte rubbas innan rönjningsmedgivande från säkerhetsutredare erhållits. Detta för att inte påverka utredningen om de bakomliggande orsakerna till det inträffade.

Inga andra åtgärder som kan förstöra eller påverka spår efter händelseförloppet får heller vidtas innan rönjningsmedgivande har lämnats.

Rönjningsmedgivande får ges endast av TF utsedd säkerhetsutredare från Infranord. Säkerhetsutredare kontaktas via DLC, se kontaktlistan.

## 11. Felavhjälpning

Alla som vistas inom byggarbetsplatsen har skyldighet att anmäla fel som uppkommer inom byggarbetsplatsen till DLC. Det gäller både fel som man har orsakat själv, men även fel som man inte har orsakat själv.

Efter anmälan till DLC, där man får ett ärendenummer ska även SOA informeras med ärendenummer och en kort beskrivning.

PU

SÄKERHETSBESTÄMMELSE  
2017-06-15  
Version 1

Ärende/Dok. id.  
TN 2014-0594  
Infosäk. klass  
K1 (Öppen)

## 12. Säkerhetsregler vid arbete med spårgående arbetsredskap

AOA är kontaktperson till SOA och anmäler arbetet till SOA innan arbetet påbörjas. Det ska tydligt framgå att ett spårgående arbetsredskap används inom det aktuella arbetsområdet.

### Avgränsningar

Avgränsning skall ske med hindertavla och varningsstängsel enligt *Figur 2* samt vara fastlåst.



*Figur 2*

### Fler än ett arbetsredskap

Normalt får max ett spårgående arbetsredskap förekomma på ett och samma arbetsområde. Om fler än ett arbetsredskap förekommer får endast ett arbetsredskap röra sig i taget. Tillstånd för att använda fler än ett spårgående arbetsredskap kräver ett skriftligt medgivande av SOA i form av sms eller mail. Tillståndet arkiveras fram till 2018-01-01. AOA ansvarar för att söka tillstånd hos SOA.

### Hastighet

Högsta tillåtna hastighet för spårgående arbetsredskap är:

- STH 20 km/tim med halv siktfart om det finns ett spårgående arbetsredskap inom arbetsområdet
- STH 10 km/tim med halv siktfart om andra arbeten förekommer inom arbetsområdet eller om det finns fler spårgående arbetsredskap.

### Rälsföljare

Vid alla fordonsrörelser med arbetsredskap där spår finns, skall rälsföljare användas.

PU

SÄKERHETSBESTÄMMELSE  
2017-06-15  
Version 1

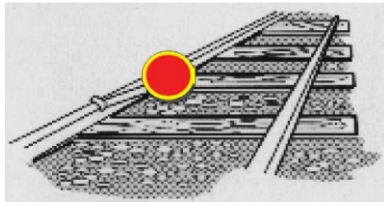
Ärende/Dok. id.  
TN 2014-0594  
Infosäk. klass  
K1 (Öppen)

### **13. Säkerhetsregler vid arbete med spårgående arbetsfordon**

AOA är kontaktperson till SOA och anmäler arbetet till SOA innan arbetet påbörjas. Det ska tydligt framgå att ett spårgående arbetsfordon används inom det aktuella arbetsområdet. Under inga omständigheter får fler än ett spårgående fordon användas per arbetsområde.

#### **Avgränsningar**

Avgränsning skall ske med teknisk och/eller fysisk hinder. Fysiskt hinder utformas i enlighet med SSÄ SÄB-0499, paragraf 4.4, ritning 0020-4453-0025, enligt *Figur 1*. Slipersstopp kompletteras med hindermärke enligt *Figur 3*.



*Figur 3*

#### **Hastighet**

Högsta tillåtna hastighet för spårgående arbetsfordon är:

- STH 20 km/tim med halv siktfart
- STH 10 km/tim med halv siktfart om andra arbeten förekommer på arbetsområdet

### **14. Felavhjälpning**

Fel i anläggning som är orsakad av den egna entreprenaden ska anmälas till SOA. Felet åtgärdas av entreprenören i samråd med beställarens bygg- eller projektledning.

Fel i anläggning som inte är orsakad av den egna entreprenaden skall anmälas till DLC som i sin tur avropar drift- och underhållsentreprenör. Varje felanmälan får ett eget ärendenummer som ska skickas vidare till SOA för registrering omgående.

PU

 SÄKERHETSBESTÄMMELSE  
 2017-06-15  
 Version 1

 Ärende/Dok. id.  
 TN 2014-0594

 Infosäk. klass  
 K1 (Öppen)

## 15. Kontaktlista

<i>Kontakt</i>	<i>Beskrivning/Namn</i>	<i>Telefonnummer</i>
Akutlarm/Olycka	Brandkår, Polis, Ambulans	112
DLC	Felanmälan, anmälan av tillbud eller olycka som kräver säkerhetsutredare	08-6863400
Spårområdesansvarig SOA	Anmälan och avanmälan till byggarbetsplatsen	010-1212693
Elsäkerhetsansvarig	Kontaktas via SOA	
Arbetsmiljöverket	Växel/Jour nummer Stockholm, elektronisk anmälan	010-7309000(vardagar) 08-7371555(jour) www.anmalarbetsskada.se
Bas-U bro över Värmdöleden	Andreas Graan	073-3376908
Bas-U Henriksdals station och tunnel	Mikael Lundin	070-5357204
HTSM	Kontaktas via Bas-U Saltsjöbanan, Richard Jansen	070-0902359

### Kvittens av säkerhetsinstruktionen Tvärbanans ombyggnad

Version 1.0. Denna sida skall du alltid ha med dig då du arbetar eller vistas inom arbetsområdet. Kvittensen innebär att du tagit del av informationen i denna säkerhetsfolder.

Denna kvittens skall kunna uppvisas på anmodan

Datum:

Namn:

Fastställt, Stockholm 2017-06-15



Harald Schaffhauser  
 Säkerhetsstrateg  
 Ledningsstaben Säkerhet  
 Trafikförvaltningen